

# PENCEGAHAN COVID-19 DITEMPAT KERJA

**PRIMAYA**  
HOSPITAL  
Here for You



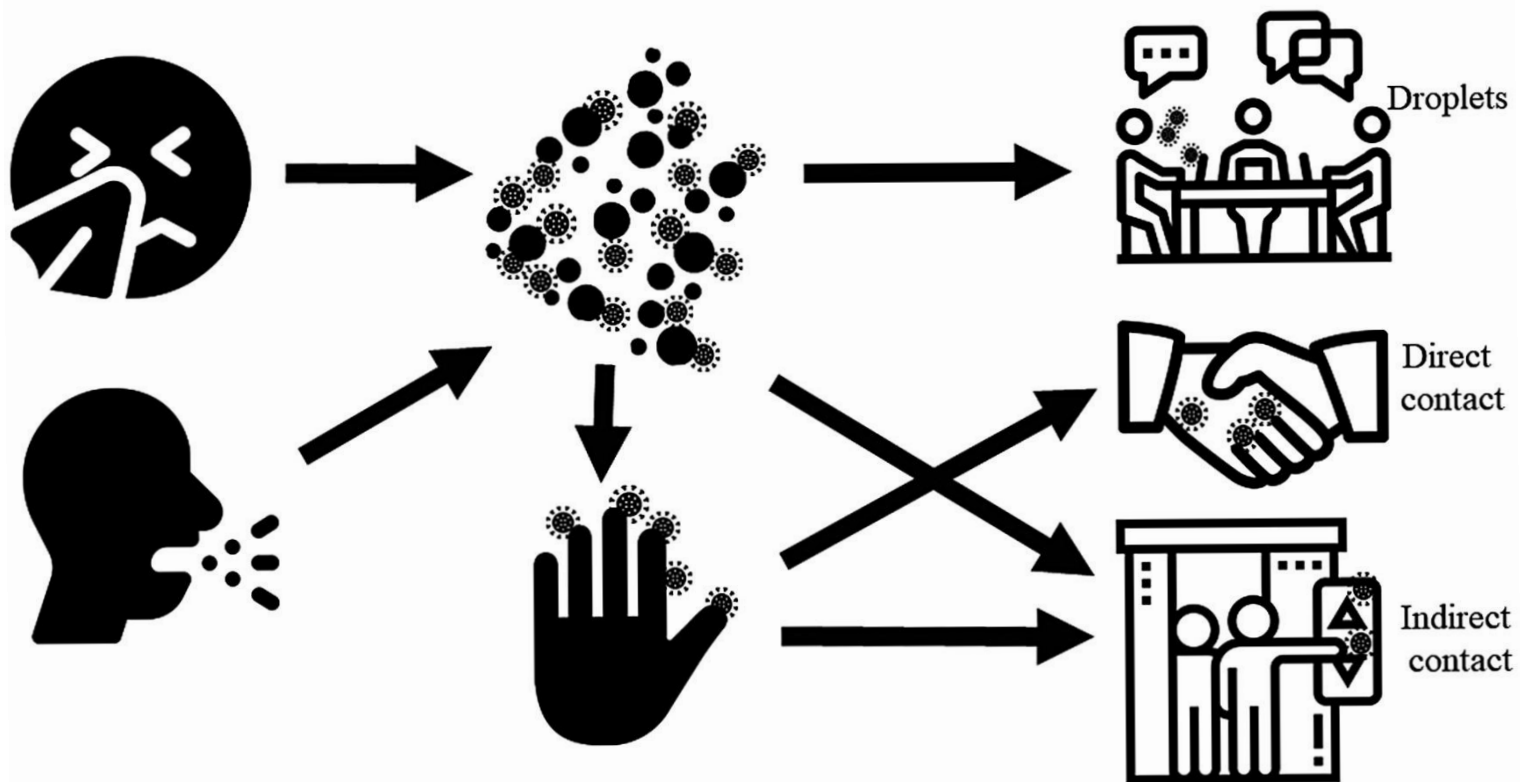
# Remind ...

- Corona Virus Disease 2019 : **COVID 19**  
not CVD
- Merupakan virus RNA (mudah bermutasi)
- Obat spesifik belum ada
- Vaksin ???
- Kasus di Indonesia semakin meningkat

# PENULARAN

- Human to Human

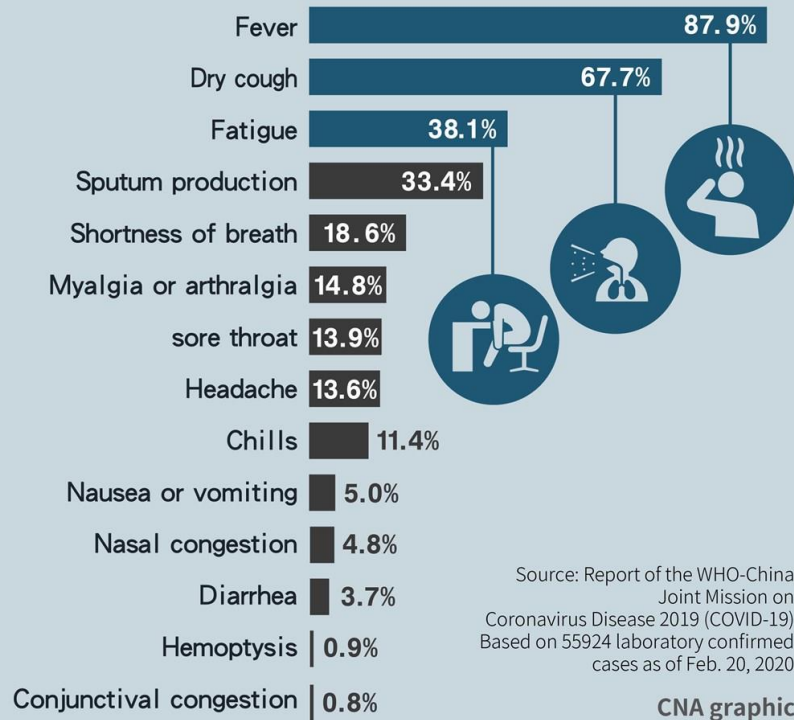
COVID-19 transmission routes: droplets, direct contact, and indirect contact





# GEJALA KLINIS

## Typical symptoms of COVID-19




- Manifestasi saat ini sangat beragam :
- - Trombositopenia dan gangguan darah
  - Cross reaction dengue + thyfoid
  - Tanpa Gejala

CORONAVIRUS &gt;

# An analysis of three Covid-19 outbreaks: how they happened and how they can be avoided

An office, a restaurant and a bus were the settings for multiple infections that have been studied in detail by health authorities. Their conclusions offer valuable lessons for the deescalation process

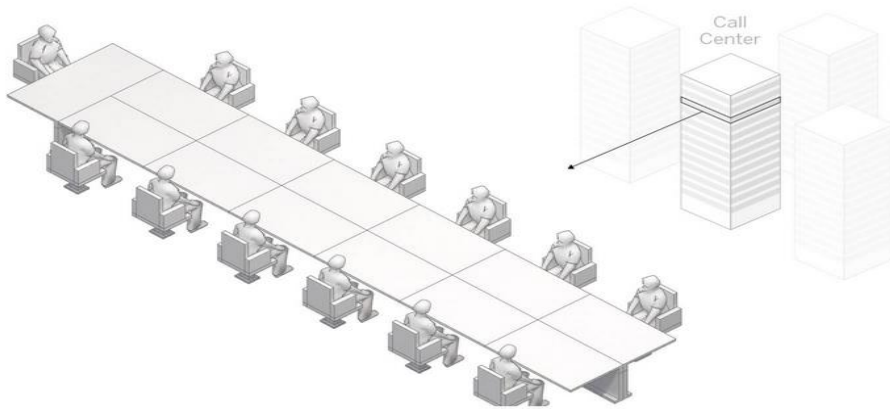
JAVIER SALAS  | MARIANO ZAFRA 

18 JUN 2020 - 08:34 CEST

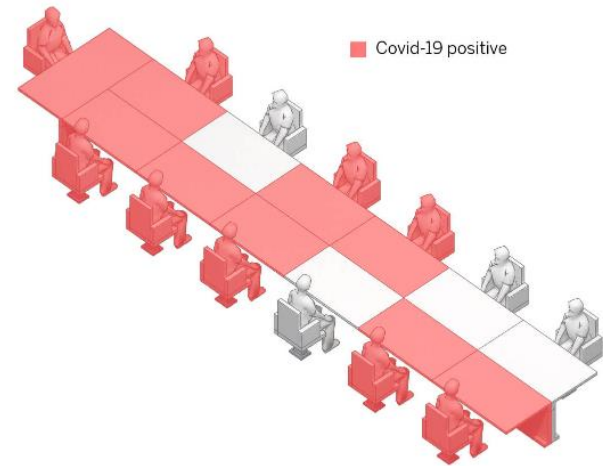
A crowded restaurant to celebrate the Chinese New Year; 100 workers infected inside a 19-story building; a group of devout Buddhists travelling by bus for a religious ceremony. These were the scenarios for three outbreaks of Covid-19 that have been carefully documented by the authorities. What happened in each one? What were the risk factors? What lessons can be learned, now that we are trying to get back to normal and return to restaurants, offices and other shared spaces?

## The office

Seoul,  
South Korea



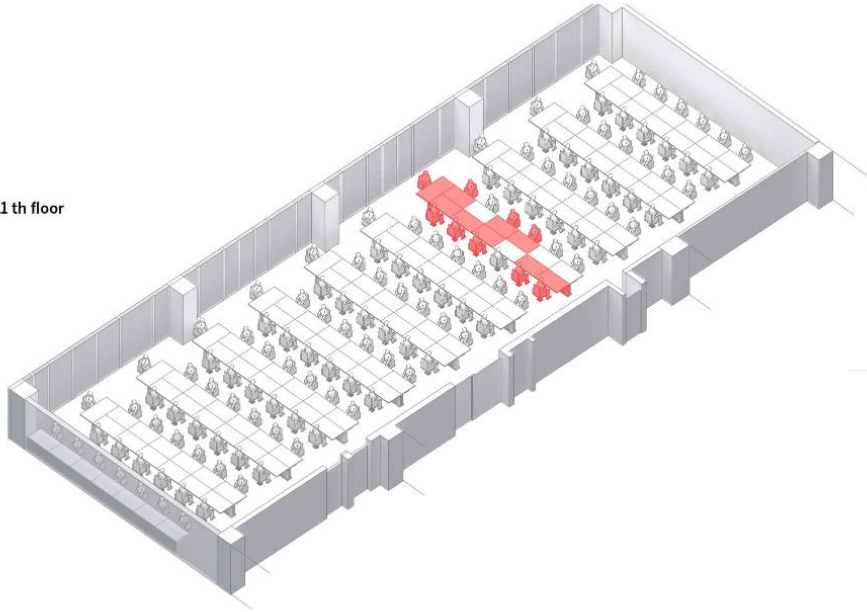
The staff at the call center on the 11th floor work together at desks containing 13 work stations.



On some desks, such as this one, nine of the 13 employees tested positive.

These employees were sitting inside an enclosed space with 137 workers.

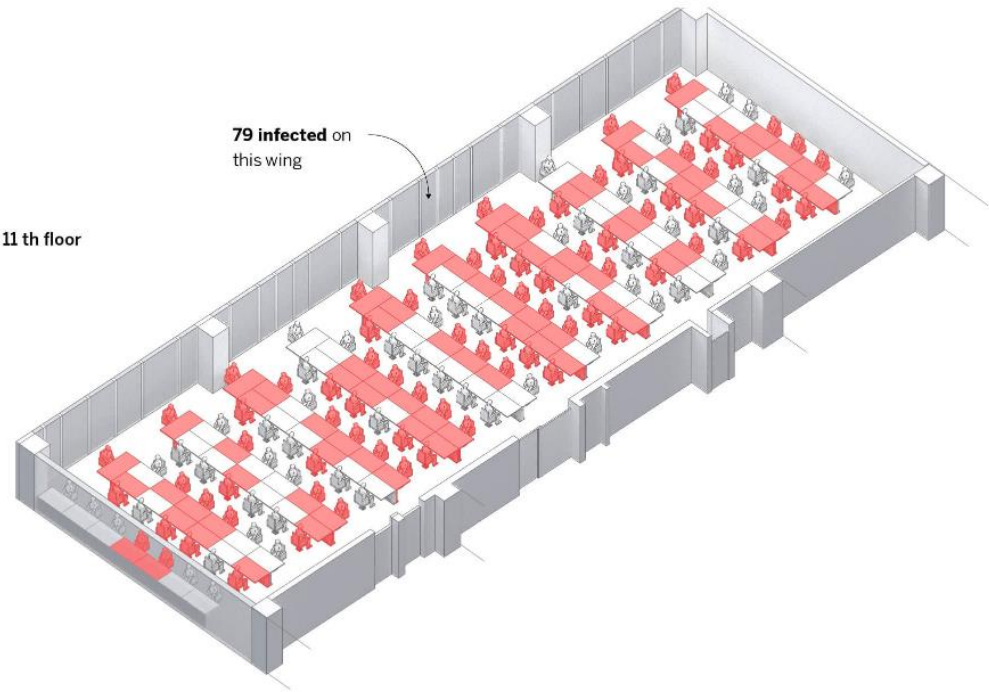
11 th floor



Out of these 137 employees, 79 (57.6%) tested positive. The permanent contact within the same space over a prolonged period of time played a crucial role.

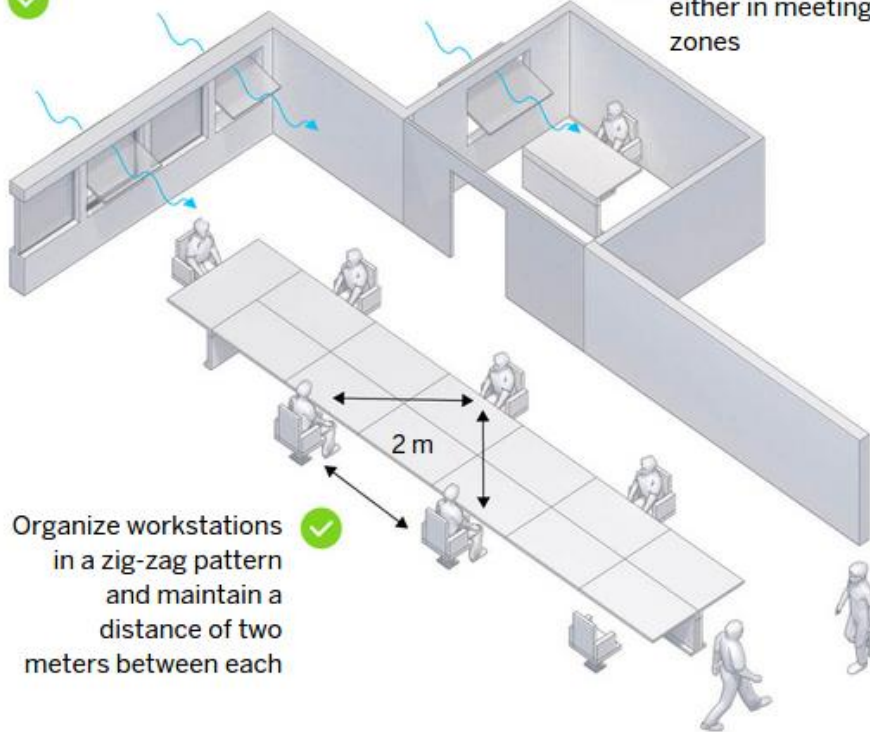
79 infected on this wing

11 th floor



## How it can be avoided

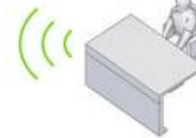
Natural ventilation to avoid the recirculation of infected particles



Avoid concentrations of employees either in meetings or in food and drink zones



Keep staff distanced by combining teleworking with flexitime



Organize workstations in a zig-zag pattern and maintain a distance of two meters between each



Avoid physical contact. No sharing of material or equipment between co-workers without prior disinfection

recirculating air, as well as holding activities outside whenever possible.

### How it can be avoided

Open windows even if it makes people feel uncomfortably warm or cold



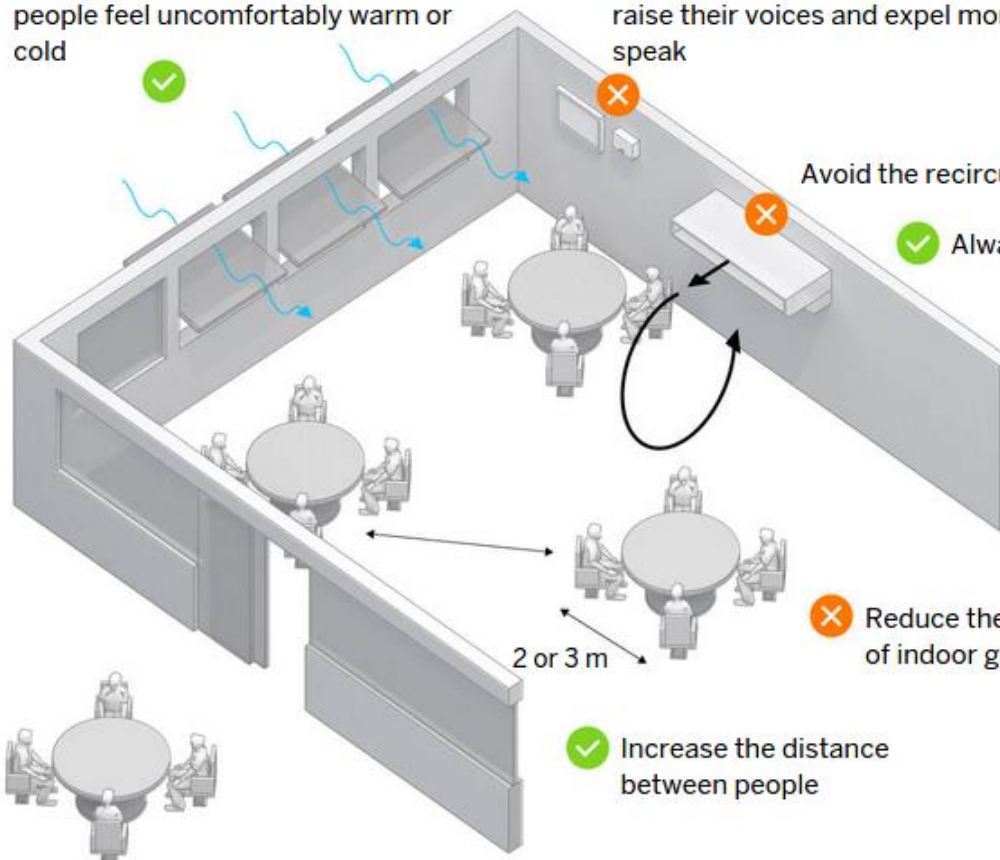
Avoid background music so people don't have to raise their voices and expel more droplets as they speak



Avoid the recirculation of air



Always use air filters



Reduce the size of indoor gatherings



Increase the distance between people



Whenever possible, hold the event outdoors

**#coronavirus  
#combatcovid19**



**World Health  
Organization**

REGIONAL OFFICE FOR **South-East Asia**

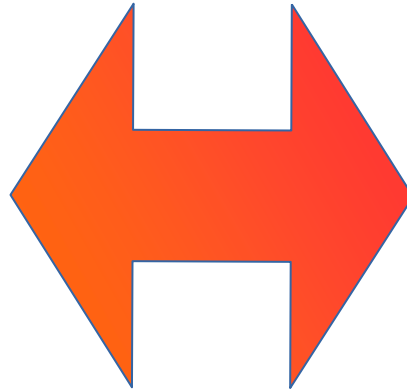


**As leaders of the community,**  
you have the power to inspire, the strength  
to unite. And the wisdom to take along  
everyone. Let's open minds, not point  
fingers. Because we're in this together.

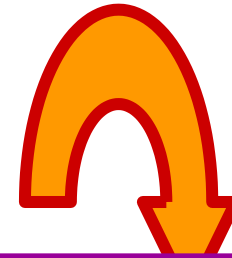
**It's on us to bring out  
the best in humanity.**

**IT'S  
CORONA  
VIRUS**  
TO COME TOGETHER  
AGAINST #COVID19

**LAKUKAN  
PENCEGAHAN**



**JALANKAN  
PROTOKOL  
KESEHATAN**



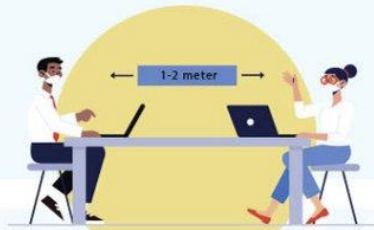
JAGA JARAK

GUNAKAN MASKER

RAJIN MENCUCI TANGAN

# AREA PUBLIK DAN RUANGAN TERTUTUP RAWAN PENYEBARAN

- ***Tim Gugus Tugas Internal*** Perusahaan
- 
- Self Assessment Risiko Covid-19 bagi masuk kerja dalam kondisi tidak terjangkau Covid-19
- 
- Batasi jumlah pekerja (maksimal 50% dr seluruh jumlah)
- 
- Penyesuaian hari kerja, jam kerja, shift kerja
- 
- Pengaturan fasilitas di perkantoran (toilet, kantin, sarana ibadah, dll)
-



**Pembinaan dan sosialisasi terkait pandemi**



**Pembatasan kontak antar pekerja**



**Koordinasi dengan instansi kesehatan terkait Pekerja ODP dan PDP**



**Memasukkan materi tindakan pencegah penularan Covid-19 ke dalam *safety induction***



**Penundaan sementara pemeriksaan kesehatan hingga aspek keselamatan terpenuhi**



**Pemantauan secara proaktif kepada pekerja untuk deteksi dini bagi yang mengalami gejala**


# AREA PUBLIK DAN RUANGAN TERTUTUP RAWAN PENYEBARAN

## Sarana Cuci Tangan

- Menyediakan lebih banyak sarana cuci tangan (sabun dan air mengalir).
- 
- petunjuk lokasi sarana cuci tangan
- 
- Poster edukasi cara mencuci tangan yang benar.
- 
- Handsanitizer alkohol min. 70% di tempat yang diperlukan (pintu masuk, ruang meeting, pintu lift, dll)

# AREA PUBLIK DAN RUANGAN TERTUTUP RAWAN PENYEBARAN

- 
- Sirkulasi ruangan ( buka jendela / exhaust fan )
- 
- Disinfeksi rutin pada meja dan permukaan lain yang sering disentuh
- 
- Meminimalisir penggunaan ruang rapat atau kondisi berkerumun.
- 
- Sediakan tempat sampah khusus untuk masker dan tissue bekas pakai
-

- 
- **Anggota penting : CS , Tukang Parkir, Satpam**
  - 
  - **Edukasi dan evaluasi berkala mengenai informasi kesehatan pada seluruh lapisan karyawan**
  - 
  - **Koordinasi dengan keluarga karyawan . Hubungkan dengan ig, fb dan sosial media lainnya**

# CARA MEMBUANG MASKER BEKAS PAKAI



1. Lepaskan masker melalui bagian tali dari belakang kepala/telinga.



2. Lipat masker sehingga kuman/droplet ada di bagian dalam lipatan.



3. Desinfeksi masker dengan desinfektan/klorin/cairan pemutih

4. Rusak masker dengan cara menggunting tali dan tutupnya.



5. Segera buang ke dalam tempat sampah tertutup.



6. Cuci tangan dengan sabun dan air mengalir/ gunakan hand sanitizer.

## PEDOMAN PENGELOLAAN LIMBAH MASKER DARI MASYARAKAT

Masker yang digunakan oleh masyarakat, bukan termasuk kategori limbah medis yang diperlakukan seperti limbah medis di Fasyankes karena tidak digunakan dalam pelayanan kesehatan atau pasien di Fasyankes sehingga masuk dalam kategori limbah domestik dengan demikian perlakuannya sama dengan pengelolaan limbah domestik sesuai Undang-Undang Nomor 18 tahun 2008 tentang Pengelolaan Sampah. Namun untuk mengurangi risiko kesehatan, penanganan masker yang habis pakai, dilakukan proses sebagai berikut:

Tahapan	Keterangan
Kumpulkan Masker bekas pakai	<ul style="list-style-type: none"><li>• Saat ini penggunaan Masker oleh masyarakat semakin tinggi, hal ini terkait kewaspadaan dengan isu COVID-19, secara positif juga menandakan kesadaran masyarakat untuk proteksi risiko yang cukup baik.</li><li>• Namun demikian peningkatan penggunaan masker juga dimanfaatkan orang yang tidak bertanggung jawab, dan dikhawatirkan masker bekas pakai dilakukan daur ulang dan dijual kembali di pasar.</li><li>• Kita semua harus berperan dengan mengelola masker bekas pakai.</li></ul>
Desinfeksi	Lakukan desinfeksi dengan cara rendam masker yang telah digunakan pada larutan disinfektan/ klorin/pemutih.
Rubah bentuk	<ul style="list-style-type: none"><li>• Kumpulkan masker dengan wadah/plastik yang aman.</li><li>• Untuk masker individu rusak talinya dan robek tengah sehingga tidak dapat digunakan ulang.</li></ul>
Buang ke tempat sampah domestik	Buang ke tempat sampah domestik.
Cuci tangan	Cuci tangan pakai sabun dengan air mengalir/gunakan <i>hand sanitizer</i> bila tidak ada sarana cuci tangan.

Mengetahui,  
Direktur Kesehatan Lingkungan



dr. Imran Agus Nurali, Sp.KO  
NIP-196408081989101001

## Appendix

**Table 1. Retention capacity of different filter types used in HVAC system**

Ventilation system	Typical filter type	Retention capacity			
		MERV rating <sup>a)</sup>	Degree of separation <sup>b)</sup>	SARS-CoV-2 containing droplets (> 5µm)	SARS-CoV-2 containing aerosol <sup>c)</sup> (< 5µm)
Specialised HVAC systems (operating theatres, special laboratories)	H13 -14 [DIN EN]	16–20	99.99%	Yes	
HEPA filter	H13 [DIN EN]	16–20	99.95 %	Yes	
HVAC systems for office buildings, churches, cruise ships, etc.	ePM1 [EN ISO]	9–13	>80 %	Yes	No
Standalone air-conditioner (e.g. apartments, shops, restaurants)	- Fiberglass - Polyester/pleated air filters	1–4 8–13	<40% 45%	Yes	No
Pedestal fans	n/a	n/a		No	

*a) Minimum Efficiency Reporting Value (MERV), American Society of Heating, Refrigerating and Air-Conditioning Engineers (ASHRAE);*

*b) Minimum separation efficiency for test particles, EN ISO 16890 (particle sizes 0.2 to 1.0 µm, depending on the filter type);*

*c) Particles, droplet nuclei of different sizes.*

# Protokol Masuk Rumah



1. Sebelum masuk rumah, buka/lepas sepatu didepan pintu.



2. Jangan lupa untuk menyemprotkan Desinfektan pada barang barang yang dibawa (dompet, tas, hp dll), sebelum masuk rumah.



3. Buang semua benda yang tidak dibutuhkan ke tempat sampah, misalnya masker yang telah kita gunakan selama bepergian.



4. Selanjutnya, masuk rumah langsung cuci tangan dan kaki dengan sabun.



5. Langsung buka pakaian dan tempatkan pakaian kotor ke mesin cuci.



6. Perlu di ingat, ketika sesampai masuk rumah jangan menyentuh apapun termasuk istirahat.



7. Langsung mandi pakai sabun, agar virus, bakteri dan kuman lainnya terbawa air mengalir.



8. Setelah melakukan bersih diri dengan tepat, barulah berkumpul dengan anggota keluarga .

Dengan kita melaksanakan protokol dari pemerintah mengenai prosedur keluar dan masuk rumah secara baik, maka ini termasuk upaya kita mencegah dan melindungi anggota keluarga yang ada dirumah terhadap Covid-19.

# PENTINGNYA SCREENING

- **GOLD STANDART : PCR SWAB**
- 
- Didukung : pemeriksaan Darah + Thorax + CtScan
- 
- 
- 
- **Hasil pemeriksaan hanya untuk mengetahui kondisi saat ini .. → idealnya dilakukan berkala**

# COVID-19

Coronavirus Disease

## KEEP THE WORKPLACE SAFE

### PRACTICE GOOD HYGIENE

#### Stop handshakes

Use other noncontact methods of greeting



#### Clean hands

Use alcohol-based sanitizers at regular intervals, and wash hands with soap and water for 20 seconds



#### Cover coughs and sneezes

#### Disinfect

Surfaces like doorknobs, tables, desks, and handrails regularly. Increase ventilation by opening windows or adjust air systems



### BE CAREFUL WITH MEETINGS

Use videoconferencing or calls for meetings when possible

Where possible, hold meetings in open, well-ventilated spaces

Consider adjusting or postponing large meetings or gatherings



### HANDLE FOOD CAREFULLY

Limit the sharing of food



Ensure cafeteria staff and their close contacts practice strict hygiene



Wash hands, utensils, and containers



### STAY OR GO HOME IF...

You feel sick

You have a sick family member in the home



# HELP PREVENT THE SPREAD OF GERMS!

**Use trusted  
information  
sources**



<https://www.worldometers.info/coronavirus>  
/  
<https://www.gisaid.org>  
/

# DISIPLIN

## PROTOKOL KESEHATAN HARGA MATI

Apa pun Pandanganmu soal Covid-19, Mari Disiplin Protokol Kesehatan untuk Melindungi Kamu, Keluarga, dan Lingkungan



PAKAI MASKER



RAJIN CUCI TANGAN



JAGA JARAK FISIK



HINDARI DAN JANGAN BIKIN KERUMUNAN

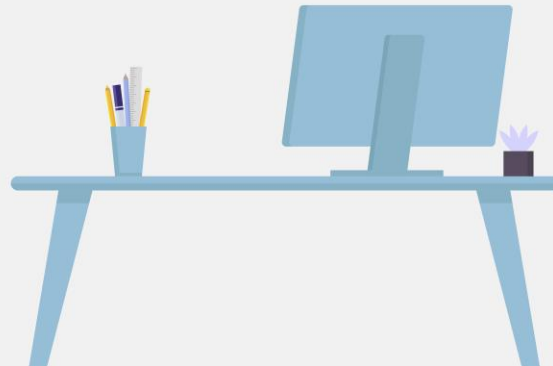
**#coronavirus**  
**#combatcovid19**  
**#workplace**

 World Health  
Organization  
REGIONAL OFFICE FOR South-East Asia



Simple steps can lead you to staying healthy...

**TAKE CARE IN YOUR  
WORKPLACES.**



**THANK YOU**